

T.C.
NUH NACİ YAZGAN ÜNİVERSİTESİ
SAĞLIK BİLİMLERİ FAKÜLTESİ
HEMŞİRELİK BÖLÜMÜ
ÖZ DEĞERLENDİRME RAPORU
2020



1.İletişim Bilgileri

Birimin Web adresi: <http://hem.nny.edu.tr/>

Birimin Bologna Kataloğu Adresi: <https://obs.nny.edu.tr/oibs/bologna/index.aspx>

Adres: Ertuğrul Gazi Mah. Nuh Naci Yazgan Yerleşkesi Küme Evler Kocasinan/KAYSERİ.

Telefon: 0 (352) 324 00 00 -5150

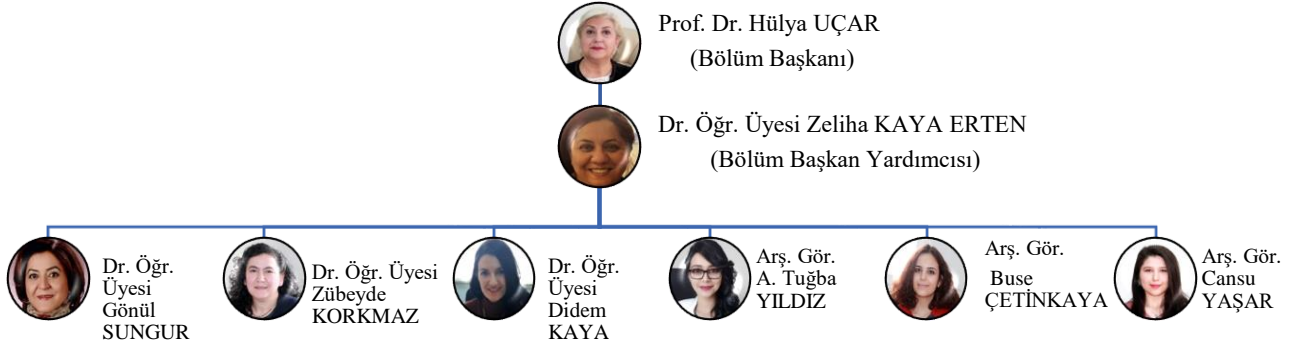
Birim Yöneticisinin

Adı Soyadı: Prof. Dr. Hülya UÇAR

Adresi: Nuh Naci Yazgan Üniversitesi Sağlık Bilimleri Fakültesi

E-postası: hucar@nny.edu.tr / hulyaucar2012@gmail.com

2- Birimin Organizasyon Yapısı



Bölüm Başkanı: Prof. Dr. Hülya UÇAR

Bölüm Başkan Yardımcısı: Dr. Öğr. Üyesi Zeliha KAYA ERTEN

Bölüm Erasmus Koordinatörü: Dr. Öğr. Üyesi Zeliha KAYA ERTEN

Bölüm AKTS Koordinatörü: Dr. Öğr. Üyesi Zeliha KAYA ERTEN

Çift Anadal, Yan Dal Koordinatörü: Dr. Öğr. Üyesi Zeliha KAYA ERTEN

Muafiyet Komisyonu: Prof. Dr. Hülya UÇAR, Dr. Öğr. Üyesi Zeliha KAYA ERTEN, Zübeyde KORKMAZ

Mezuniyet Tetkik Komisyonu: Prof. Dr. Hülya UÇAR, Dr. Öğr. Üyesi Zeliha KAYA ERTEN, Dr. Öğr. Üyesi Zübeyde KORKMAZ

Fakülte Yatay ve Dikey Geçiş Komisyonu: Prof. Dr. Hülya UÇAR, Dr. Öğr. Üyesi Zeliha KAYA, Dr. Öğr. Üyesi Feyzan CANKURTARAN, Öğr. Gör. Eda BAŞMISIRLI

Üniversite Tanıtım Komisyonu: Dr. Öğr. Üyesi Didem KAYA, Arş. Gör. A. Tuğba YILDIZ

Uluslararasılaşma Komisyon Başkanı: Prof. Dr. Hülya UÇAR

Engelli Öğrenci Birimi Üyesi: Dr. Öğr. Üyesi Zeliha KAYA ERTEN

Covid 19 Komisyonu: Dr. Öğr. Üyesi Zeliha KAYA ERTEN

Mezunlar Ofisi Komisyonu: Dr. Öğr. Üyesi Didem KAYA

Kariyer Komisyonu Üyesi: Arş. Gör. A. Tuğba YILDIZ

3. Birimin Kalite Komisyonu

Prof. Dr. Hülya UÇAR Hemşirelik Bölüm Sorumlusu

Dr. Öğr. Üyesi Zübeyde KORKMAZ Bölüm Kalite Komisyonu Üyesi

Dr. Öğr. Üyesi: Didem KAYA Bölüm Kalite Komisyonu Üyesi

Dr. Öğr. Üyesi: Didem KAYA WEB sayfası sorumlusu

1. Sınıf Temsilcisi Zeynep DOĞAN

2. Sınıf Temsilcisi: Sena ASLAN

3. Sınıf Temsilcisi: İlayda DEMİRCİ

4. Sınıf Temsilcisi: Duygu İSABET

Kalite Komisyonu, Yapılanması, Görev ve Sorumlulukları

30.12.2019 tarih ve 2019151 sayılı Fakülte Yönetim Kurulu kararı ile (Kanıt 1) Prof. Dr. Neriman İnanç, Kalite Komisyon Başkanı, Prof. Dr. Hülya UÇAR Hemşirelik Bölümünü temsilen üye olarak görevlendirilmiştir. 12.02.2020 tarih 2020/1 sayılı Bölüm Kurulu kararı ile Rektörlük Makamının 07/02/2020 tarih, 3518650-622/089 sayılı yazısı ile Yükseköğretim Kalite Güvencesi kapsamında oluşturulması istenilen Bölüm Kalite Komisyonu oluşturulmuştur (Kanıt 2). 02.02.2021 tarih ve 2021/003 (Kanıt 3) sayılı Fakülte Yönetim Kurulu kararı ile Fakülte Kalite Komisyonu yeniden oluşturularak, komisyona Bölüm öğretim elemanlarının tamamı, her sınıfının öğrenci temsilcisi ve idari personelin katılımı sağlanmış; Fakülte Kalite Komisyonu Çalışma Usul ve Esasları belirlenerek iyileştirme yapılmıştır (**Kanıt 4**).

Fakülte Kalite Komisyonu Çalışma Usul ve Esasları

1-Eğitim-öğretim ve araştırma faaliyetlerinin değerlendirilmesi, izlenmesi ve kalitesinin geliştirilmesi amacıyla yürütülen iyileştirme çalışmalarının sonuçlarını içeren yıllık birim iç değerlendirme raporunu hazırlamak,

2-Raporun Fakülte internet sayfasından kolay erişilebilir şekilde iç, dış paydaşları ve kamuoyu ile paylaşmak,

3-Üniversitemizin dış değerlendirme süreci sırasındaki çalışmalarına destek vermek,

Bölüm komisyon üyeleri, kalite güvencesi sistemi kapsamında birinci öz değerlendirme raporunu hazırlamış ve rapor, Bölüm web sayfasında paydaşlarla sunulmuştur.

<http://hem.nny.edu.tr/?p=content&id=512>

4. Birimin Tarihsel Gelişimi

Hemşirelik Bölümünü, Sağlık Bilimleri Fakültesi bünyesinde, YÖK Başkanlığı'nın 17/10/2012 tarihli Yürütme Kurulu toplantısında alınan karar ile açılmıştır. 2013-2014 eğitim öğretim yılında lisans eğitim programı başlatılmıştır. Bölüm; 2013-2014 eğitim-öğretim yılında lisans yerleştirme sınavından MF-3 puan türünde 228,80603-319,78340-aralığında puan alan 35 öğrenci ile eğitime başlamış ve 2016-2017 eğitim-öğretim yılında Hemşirelik Lisans Diploması ile "Hemşire" unvanı ile hemşirelik mesleğini yapmaya ve uygulamaya hak kazanan ilk mezunlarını vermiştir. Her biri hemşirelik alanında uzman, değerli öğretim elemanları ile eğitim-öğretimin gerçekleştirildiği programın Bölüm Başkanlığı açıldığı günden itibaren Prof. Dr. Hülya UÇAR tarafından yürütülmektedir. Bölümde ayrıca 4 doktor öğretim üyesi, 3 araştırma görevlisi bulunmaktadır.

A. Birimin Kalite Güvencesi Sistemi

A.1. Kalite Güvencesi Sistemi ve Paydaş Katılımı

Programın kalite güvencesi kapsamında misyon, vizyon, temel değerler, hedefler ve eğitim amaçları 2019 yılında oluşturulmuş (<http://hem.nny.edu.tr/?p=content&id=512>), 2020 yılı için revize edilmiştir.

A.2. Misyon, Vizyon, Temel Değerler, Güçlü Yönler, Zayıf Yönler, Fırsatlar ve Tehditler

Misyon

Bilim ve teknolojiye dayalı güncel yaklaşım ve yöntemlerle eğitim veren ve bütüncül bir anlayışla birey, aile ve toplumun sağlığını koruma, geliştirme ve sürdürmeye odaklı; yaşam boyu öğrenme ve gelişim sorumluluğunu üstlenmiş; bakım, eğitim, araştırma, danışmanlık ve yönetim rollerini yasalara ve mesleki etik değerlere bağlı olarak etkin bir şekilde yerine getirebilecek; analitik düşünme yeteneği gelişmiş, araştırmacı, eleştirel düşünen, üretken, ekip çalışmasında başarılı, sorunlara çözüm üretebilen, kendine güvenen, hemşirelik hizmetlerinin gelişmesine katkıda bulunacak değişim ajanı, lider hemşireler yetiştirmektir.

Vizyon

Eğitim-öğretim ve bilimsel araştırma faaliyetlerini uluslararası standartlarda yürüten; öğrenci, öğretim elemanı, eğitim programı, araştırmaları ile ulusal ve uluslararası düzeyde tanınan ve tercih edilen bir eğitim kurumu olmaktır.

Temel Değerler

- Vakıf ruhuna sahip olmak,
- Öğrenci odaklı kaliteli eğitim-öğretim hizmeti vermek ve süreçleri sürekli iyileştirmek,
- Ulusal ve uluslararası kalite standartlarını korumak,
- Liyakat, şeffaflık ve katılımı önemsemek,
- Farklılıklara saygılı olmak, insan haklarını savunmak,
- Bilimsel etik kurallara uymak, toplumsal ve etik değerleri korumak ve saygılı olmak,
- Paydaş memnuniyetini sağlamak,
- Atatürk ilkelerini bağlı olmak,
- Fırsat eşitliği ve ifade özgürlüğüne saygılı olmak,
- Eleştirel düşünme, yaratıcı düşünce ve yaşam boyu öğrenmeyi ilke edinmektir.

Güçlü Yönler

Öğretim Elemanları, ile öğrenci iletişiminin iyi olması, öğretim üye ve elemanlarının ulaşılabilir olması
Öğrencilerimizin Bölüm/ ders memnuniyetlerinin ve başarılarının yüksek olması
Tercih edilen bir bölüm olması (%100 doluluk)
Eğitim Planının uluslararası standartlara ve Ulusal Çekirdek Eğitim Programına (HUÇEP) uygun olması

Erasmus programını kapsamında, öğrenci ve akademik personel değişiminin mümkün olması
Eğitim faaliyetlerinin yürütülmesinde üniversitemiz bölümlerinden ve diğer kurumlardan nitelikli destek almak
Dış paydaşlarla güçlü işbirliği ve iletişim iyi olması nedeniyle uygulama alanı seçeneklerinin fazla olması
Temel meslek derslerinin uygulaması kapsamında topluma hizmet verme ve etkileşim olanağına sahip olmak
Dış paydaşlarımızla sürekli ve etkili iletişim ve işbirliği içinde olmak, referans kurum olarak görülmek
Az sayıda da olsa başka disiplin ve kurumlarla yürütülen proje ve çalışmaların bulunması
Yönetimin her kademesine rahat ulaşılabilmesi, sorunlara duyarlı ve çözmeye yönelik çaba sarf eden yönetim anlayışının olması
Üniversitenin diğer birimleriyle iletişimin ve işbirliğinin iyi olması
Mezunlarımızın iş bulma olanağının iyi olması ve tercih edilmesi

Fırsatlar

Toplum genelinde hemşirelik mesleğine ilginin artmış olması
Mezunların çalışma alanının geniş olması
Ulusal sağlık plan ve politikalarında hemşirelerin yer alması
Üniversite bünyesinde, öğretim elemanlarının bilimsel açıdan desteklenmesini sağlayacak teşviklerin olması
Ulusal ve uluslararası değişim programlarına katılım olanağının olması
Fakültenin İç Anadolu Bölgesi'nin stratejik bir konumunda hizmet veren eğitim kampüsü içinde yer alması

Zayıf Yönlerimiz

Akademik personel sayısının yetersiz, iş yüklerinin (ders yükü, komisyon çalışmaları vb) fazla olması
Kendi akademik insan gücümüzü yetiştirebileceğimiz lisansüstü eğitim programımızın olmaması
Öğretim elemanlarının yoğun iş yükü nedeniyle gelişimlerine katkıda bulunacak akademik çalışma, yayın yapma ve bilimsel faaliyetler için yeterli zamanın ve kaynağın olmaması.
Öğretim elemanı başına düşen öğrenci sayısının fazla olması nedeniyle danışmanlık, klinik uygulamalarda rehberlik ve etkileşimde istenilen düzeye ulaşamaması
Bölüme ait idari kadronun olmaması ve idari birçok işin akademisyenler tarafından yapılıyor olması
Uluslararası kurum ve kuruluşlarla yeterli işbirliğinin olmaması
Bilimsel araştırma ve proje geliştirme (AR-GE) alanında işbirliğinin zayıf olması
Bilimsel araştırma ve proje sayısının az olması
Eğitim programının uluslararası/ulusal akreditasyona sahip olmaması
Mezunlarla kurumsallaşmış etkin ve yeterli iletişim kurulamaması
Akademik personelin kurum aidiyetini ve memnuniyetini geliştirecek sosyal ve kültürel etkinliklerin ve maddi olanakların yeterli düzeyde olmaması

A.3. Birimin Amaç ve Hedefleri

Programın Amacı

Hemşirelik Bölümünün genel amacı, bütüncül bir anlayışla birey, aile ve toplumun sağlığını koruma, geliştirme ve sürdürmeye odaklı; yaşam boyu öğrenme ve gelişim sorumluluğunu

üstlenmiş; bakım, eğitim, araştırma, danışmanlık ve yönetim rollerini yasalara ve mesleki etik değerlere bağlı olarak etkin bir şekilde yerine getirebilecek; analitik düşünme yeteneği gelişmiş, araştırmacı, eleştirel düşünen, üretken, ekip çalışmasında başarılı, sorunlara çözüm üretebilen, kendine güvenen, hemşirelik mesleğinin gelişmesine katkıda bulunacak değişim ajanı, lider hemşireler yetiştirmektir.

Programın Eğitim Amaçları

Programın amaçları belirlenirken; Üniversitenin ve Hemşirelik Bölümünün Misyon ve Vizyonu, Yüksek Öğrenim Kurumu Ulusal Yeterlilik Çerçevesi-6, Yüksek Öğrenim Kurumu Sağlık Temel Alanı Akademik/Mesleki Yeterlilikleri, Hemşirelik Kanunu ve Hemşirelik Yönetmeliği, Hemşirelik Ulusal Çekirdek Eğitim Programının Ulusal Yeterlilikleri ve Uluslararası Hemşireler Birliği Hemşireler İçin Etik Kodlar doğrultusunda ve mesleki gelişim ve yenilikler göz önüne alınarak hazırlanmıştır.

<http://nny.edu.tr>

<http://tyyc.yok.gov.tr/?pid=33>

<http://tyyc.yok.gov.tr/?pid=48>

<http://www.turkhemsirelerdernegi.org.tr/tr/yasa-ve-yonetmelikler/yonetmelikler/19-nisan-2011-hemsirelik-yonetmeliginde-degisiklik-yapilmasina-dair-yonetmelik.aspx>

<http://www.turkhemsirelerdernegi.org.tr/tr/yasa-ve-yonetmelikler/yasa/hemsirelik-kanunu.aspx>










<http://www.hemed.org.tr/images/stories/hucep-2014-pdf.pdf>

<https://www.icn.ch/nursing-policy/international-nursing-review>

- 1- Sağlıklı/hasta birey, aile ve toplumun sağlık bakım gereksinimlerini bütüncül yaklaşım ve hemşirelik süreci doğrultusunda karşılayan,
- 2- Sağlık ekibinin profesyonel bir üyesi olarak etkili iletişim becerilerini, kanıta dayalı bilgi ve bilişim teknolojilerini kullanabilen,
- 3- Yaşam boyu öğrenme bilinciyle, hemşireliğin eğitim, uygulama, yönetim ve araştırma alanlarında mesleki gelişimini sürdüren,
- 4- Hemşirelik uygulamalarında mesleki etik ilke ve değerleri gözetken ve
- 5- Yaşam boyu öğrenme bilinciyle, hemşireliğin eğitim, uygulama, yönetim ve araştırma alanlarında mesleki gelişimini sürdüren “HEMŞİRE”ler yetiştirmektir.

Hemşirelik Bölümünün 2019-2023 Hedefleri Sağlık Bilimleri Fakültesi Hedefleri doğrultusunda oluşturulmuştur.

Tablo 1. Sağlık Bilimleri Fakültesi 2019-2023 Hedefleri

Hedef 1: 2023 yılına kadar her yıl en az 1 yeni araştırma projesi üretmek (Kanıt 5).	1 BAP projesi devam etmektedir	
Hedef 2: Öğretim elemanlarının uluslararası bilimsel etkinlik sayısını artırmak (Kanıt 6)	1 SCI yayın yapılmıştır.	
Hedef 3: Uluslararası dizinlerde taranan yayın sayısını artırmak (Kanıt 7).	5 uluslararası dizinlerde taranan yayın yapılmıştır.	
Hedef 4: Uluslararası dizinlerde taranan yayınlara yapılan atıf sayısını 2023 yılına kadar %2 artırmak (Kanıt 8)	2020 yılında WOS atıf sayısı 3 dur.	
Hedef 5: Öğretim elemanları arasında 2023 yılına kadar her yıl en az 1 sosyal etkinlik düzenlemek (Kanıt 9)	4 etkinlik gerçekleştirilmiştir.	
Hedef 6: Bölüm tanıtımına yönelik yılda en az 1 faaliyet düzenlemek (Kanıt 10).	3 Instagram canlı yayını gerçekleştirilmiştir.	
Hedef 7: Sağlıkta sürekli eğitim programı çerçevesinde 2023 yılına kadar yılda en az 1 bilimsel etkinlik düzenlemek (Kanıt 11).	3 etkinlik gerçekleştirilmiştir.	
Hedef 8: Eğitim öğretim programlarının akreditasyon çalışmalarını başlatmak.	
Hedef 9: İhtiyaç duyan personele iç paydaşlarla iletişime geçilerek yılda en az bir defa gerekli eğitim imkânı (bilgisayar, yabancı dil, iletişim becerileri, stres yönetimi gibi) sağlamak.	Covid -19 pandemisi nedeniyle hedefe ulaşılamamıştır	

A.4. Birimin Uluslararasılaşma Göstergeleri

Uluslararasılaşma faaliyetleri

Yurt dışında eğitim alacak öğrenciler Nuh Naci Yazgan Üniversitesi Uluslararası Ofisinin belirlediği seçim kriterlerine göre seçilmektedir. ERASMUS+ öğrenim ve staj hareketliliği

kapsamında yurt dışında öğrenim alan öğrencilerin aldıkları teorik ve uygulamalı derslerin denklikleri Bölüm Erasmus koordinatörü tarafından yapılmakta, diploma eklerinde yer almaktadır. Öğrencilerimizin ve Öğretim Elemanlarımızın Erasmus+Yükseköğretim Programından yararlanmasına yönelik 5 Avrupa ülkesi ile anlaşma yapılmıştır. 2020 yılında Erasmus+ Öğrenim ve Staj Hareketliliği kapsamında Covid-19 pandemisi nedeniyle eğitime görmek üzere gelen ve giden öğrenci bulunmamaktadır. Erasmus programının dışında Üniversitemizde lisans, lisans üstü eğitim almak üzere yurt dışından ve yabancı uyruklu öğrenci kabulü ile ilgili süreçler ilgili mevzuat çerçevesinde Öğrenci İşleri Daire Başkanlığı tarafından yürütülmektedir. Tablo 1: 2019 -2020 Eğitim-Öğretim Yılı Erasmus + Öğretim ve Staj Hareketliliği ve Yabancı Uyruklu Öğrenci Sayıları gösterilmiştir.

Tablo 2: 2019 -2020 Eğitim-Öğretim Yılı Erasmus + Öğretim ve Staj Hareketliliği ve Yabancı Uyruklu Öğrenci Sayıları

Bölüm Erasmus Koordinatörü	Gelen Öğrenci	Giden Öğrenci	Gelen Akademik Personel	Gelen İdari Personel	Giden Akademik Personel	Yabancı Uyruklu Öğrenci
Dr. Öğr. Üyesi Zeliha KAYA ERTEN	-	-	-	-	-	2

Liderlik ile İlgili Yapılmış Çalışmalar

Bölümde liderlik ve kalite güvencesi kültürü, kurumdaki bütüncül kalite yönetimi kapsamında izlenmekte, paydaşlarla birlikte değerlendirilmekte ve izlem sonuçlarına göre önlem alınmaktadır. Kurumun yöneticilerinin liderlik yetkinliklerini ölçmek ve izlemek amacıyla 2020 yılında yapılan Liderlik Davranışını Değerlendirme Anketi (LİDEA) sonuçları değerlendirilmiş ve kanıtta sunulmuştur. **(Kanıt 12).**

B. Birimin Eğitim- Öğretim Göstergeleri

B.1. Program bilgileri

Programın eğitim planı kanıt 13-14'de gösterilmiştir **(Kanıt 13-16)**

Program Çıktıları

PÇ. 1- Hemşirelik alanına özgü güncel kuramsal ve uygulamalı bilgiye sahiptir.

PÇ. 2- Birey, aile ve topluma hemşirelik alanında kuramsal, kanıta dayalı ve uygulamalı bilgileri kullanarak, bütüncül bir yaklaşımla ve hemşirelik sürecini kullanarak kültüre duyarlı hemşirelik bakımı verir

PÇ.3- Hemşirelik eğitimi, uygulama, araştırma ve yönetimi alanlarında bilişim ve bakım teknolojilerini kullanır.

PÇ.4- Hemşirelik eğitimi, uygulamaları, araştırmaları ve yönetiminde insan hakları ve onuruna saygı gösterir ve ilgili mevzuata, mesleki değerlere ve etik ilkelere uygun davranır.

PÇ. 5- Sağlık ekibinin üyeleri ve diğer disiplinlerle iş birliği içinde çalışır.

PÇ. 6- Araştırmalarda yer alarak hemşireliğe özgü bilimsel bilgi üretme sorumluluğunu yerine getirir.

PÇ. 7- Hemşirelik mesleğinin ve güvenli ve kaliteli bakımın gelişimine katkı sağlayacak etkinliklerde sorumluluk alarak yenileşime ve değişime liderlik eder.

PÇ.8- Bilimsel bilgiye ulaşabilecek ve etkili iletişim kurabilecek düzeyde en az bir yabancı dili kullanır.

PÇ. 9- Kişisel ve mesleki gelişiminde, yaşam boyu öğrenme yaklaşımını benimser.

PÇ. 10- Profesyonel kimliği ile meslektaşlarına ve topluma örnek olur.

PÇ. 11- Mesleki uygulamalarında eleştirel düşünme becerisini ve bilimsel sorun çözme yaklaşımını kullanır.

PÇ. 12- Mesleki uygulamalarında etkili iletişim becerilerini kullanır.

Programın Tasarımı ve Onayı

Eğitim planlarının tasarımı aşağıda yer alan düzenlemeler çerçevesinde uluslararası standartlarda yapılandırılmıştır:

- Türkiye Yükseköğretim Yeterlilikler Çerçevesi - Sağlık Temel Alanı Yeterlilikleri
- Hemşirelik Ulusal Çekirdek Eğitim Programı (HUÇEP)
- Avrupa Birliği Hemşirelik Eğitimi Kriterleri: Avrupa Birliği Müktesebatının üstlenilmesine ilişkin Türkiye Ulusal Programında "Kişilerin Serbest Dolaşımı" (RG:24 MART 2001, Sayı: 24352 Mükerrer) başlığı altında "Hemşirelik Müfredatının Yenilenmesine Yönelik Olarak Yapılması Gereken Düzenlemeler" (77/453/EEC madde 1.2). (77/453/EEC madde 2.4) (77/453/EEC madde 1.3) (2005/36/EC)
- Doktorluk, Hemşirelik, Ebelik, Diş Hekimliği, Veterinerlik, Eczacılık ve Mimarlık Eğitim Programlarının Asgari Eğitim Koşullarının Belirlenmesine Dair Yönetmelik, Resmi Gazete Tarihi: 02/02/2008, Resmi Gazete Sayısı: 26775,
- Hemşirelik Kanunu, Değ.: Kanun No. 5634 RG: 2.5.2007/26510,
- HEPDAK Hemşirelik Lisans Eğitim Programı Standartları

doğrultusunda yapılandırılmıştır (Tablo 3,4).

Tablo 3. Program Çıktıları ile TYYÇ'deki Sağlık Alanına Yönelik Lisans Eğitimi Yeterlilikleri Karşılama İlişkisi

**TYYÇ Sağlık Temel Alanı Yeterlilikleri (Mesleki Ağırlıklı) (Lisans Eğitimi)	
*PÇ 1	A.1, A.2, A.3, B.1, B.2, B.3, B.4, C.1.1, C.1.2, C.1.3, C.1.4, C.2.1, C.2.5, C.3.2, C.3.6, C.3.9, 4.2, 4.3, 4.4, 4.6, 4.8
PÇ 2	A.1, A.2, A.3, B.1, B.2, B.3, B.4, C.1.1, C.1.2, C.1.3, C.2.5, C.3.6, C.3.7, C.3.8, C.3.9, 4.2, 4.3, 4.4, 4.6, 4.8
PÇ 3	A.1, A.3, B.2, C.1.1, C.1.3, C.1.4, C.2.3, C.3.5, C.3.6,
PÇ 4	A.3, B.1, B.2, C.3.1, C.3.2, C.3.9, 4.1, 4.2, 4.3, 4.4, 4.6, 4.8, 4.9
PÇ 5	B.1, C.1.1, C.1.2, C.1.3, C.3.1, C.3.2, C.3.3, 4.1
PÇ 6	B.1, C.1.1, C.1.4, C.2.3, C.2.5, C.3.3, 4.1
PÇ 7	A.2, A.3, B.1, B.3, B.4, C.1.2, C.1.3, C.2.2, C.3.1, C.3.2, C.3.3, C.3.6, 4.1, 4.2, 4.6, 4.7, 4.8
PÇ 8	A.1, A.3, C.3.4
PÇ 9	A.1, A.3, C.2.3, C.2.4, 4.7
PÇ 10	C.3.3, C.3.4, 4.5
PÇ 11	A.2, A.3, B.1, B.3, B.4, C.1.2, C.1.3, C.2.1, C.2.2, C.3.1, C.3.2, C.3.3, C.3.6, 4.2, 4.3
PÇ 12	C.3.1, C.3.2, C.3.4, C.3.5, C.3.7, C.3.8

PÇ. 1- Hemşirelik alanına özgü güncel kuramsal ve uygulamalı bilgiye sahiptir, PÇ. 2- Birey, aile ve topluma hemşirelik alanında kuramsal, kanıt dayalı ve uygulamalı bilgileri kullanarak, bütüncül bir yaklaşımla ve hemşirelik sürecini kullanarak kültüre duyarlı hemşirelik bakımı verir, PÇ.3- Hemşirelik eğitimi, uygulama, araştırma ve yönetimi alanlarında bilişim ve bakım teknolojilerini kullanır, PÇ.4- Hemşirelik eğitimi, uygulamaları, araştırmaları ve yönetiminde insan hakları ve onuruna saygı gösterir ve ilgili mevzuata, mesleki değerlere ve etik ilkelere uygun davranır, PÇ. 5- Sağlık ekibinin üyeleri ve diğer disiplinlerle iş birliği içinde çalışır, PÇ. 6- Araştırmalarda yer alarak hemşireliğe özgü bilimsel bilgi üretme sorumluluğunu yerine getirir, PÇ. 7- Hemşirelik mesleğinin ve güvenli ve kaliteli bakımın gelişimine katkı sağlayacak etkinliklerde sorumluluk alarak yenileşime ve değişime liderlik eder, PÇ.8- Bilimsel bilgiye ulaşabilecek ve etkili iletişim kurabilecek düzeyde en az bir yabancı dili kullanır, PÇ. 9- Kişisel ve mesleki gelişiminde, yaşam boyu öğrenme yaklaşımını benimser, PÇ. 10- Profesyonel kimliği ile meslektaşlarına ve topluma örnek olur, PÇ. 11- Mesleki uygulamalarında eleştirel düşünme becerisini ve bilimsel sorun çözme yaklaşımını kullanır, PÇ. 12- Mesleki uygulamalarında etkili iletişim becerilerini kullanır.

****A: Bilgi (kurumsal, olgusal) 1.** Ortaöğretimde kazandığı yeterliliklere dayalı olarak; lisans düzeyinde, sağlık alanıyla ilgili kavramları ve kavramlar arası ilişkileri kavrar ve sağlık alanındaki güncel bilgileri içeren ders kitapları, uygulama araç-gereçleri ve diğer kaynaklarla desteklenen ileri düzeydeki kuramsal ve uygulamalı bilgilere sahiptir. **2.** Bilginin doğası, kaynağı, sınırları, doğruluğu, güvenilirliği ve geçerliliğini değerlendirme bilgisine sahiptir.

B: Beceriler (bilişsel, uygulamalı) 1. Lisans düzeyinde alana özgü, edindiği ileri düzeydeki kuramsal ve olgusal bilgileri kullanır. **2.** Sağlık alanında edindiği ileri düzeydeki bilgi ve becerileri kullanarak bilimsel olarak kanıtlanmış verileri yorumlar ve değerlendirir, sorunları tanımlar, analiz eder, bilgiyi paylaşır, ekip çalışması yapar. **3.** Sağlık alanı ile ilgili bilgisayar programlarını, ilgili teknolojileri ve eğitim araçlarını kullanır.

C: Yetkinlikler 1: Bağımsız Çalışabilme ve Sorumluluk Alabilme Yetkinliği **1.1.** Sağlık alanı ile ilgili sahip olduğu ileri bilgi birikimini kullanarak bir çalışmayı bağımsız olarak yürütür ve bu alanda çalışan diğer meslek grupları ile iş birliği içinde ekip üyesi olarak sorumluluk alır. **1.2.** Sağlık alanı ile ilgili uygulamalarda karşılaşılan ve öngörülemeyen karmaşık sorunları çözmek için bireysel ve ekip üyesi olarak sorumluluk alır. **1.3.** Sorumluluğu altında çalışanların bir proje çerçevesinde gelişimlerine yönelik etkinlikleri planlar ve yönetir ve süreci izleyip değerlendirir. **2. Öğrenme Yetkinliği: 2.1.** Sağlık alanında edindiği ileri düzeydeki bilgi ve becerileri eleştirel bir yaklaşımla değerlendirir. **2.2.** Öğrenme gereksinimlerini ve öğrenme kaynaklarını belirler, kaynakları etkin kullanarak öğrenmesini yönlendirir. **2.3.** Yaşam boyu öğrenmeye ilişkin olumlu tutum geliştirir ve davranışa dönüştürür. **3: İletişim ve Sosyal Yetkinlik: 3.1.** Sağlık alanı ile ilgili konularda ilgili kişi ve kurumları bilgilendirir; düşüncelerini ve sorunlara ilişkin çözüm önerilerini yazılı ve sözlü olarak aktarır, ilgili kişi ve kurumların düşüncelerini, istek ve beklentilerini alır. **3.2.** Sağlık alanı ile ilgili konularda düşüncelerini ve sorunlara ilişkin çözüm önerilerini nicel ve nitel verilerle destekleyerek, ekip çalışması içinde ve sürecin etkin bir elemanı olarak, uzman olan ve olmayan kişilerle paylaşır. **3.3.** Toplumsal sorumluluk bilinci ile yaşadığı sosyal çevre için diğer meslek grupları ile iş birliği içinde proje ve etkinlikler düzenler ve bunları uygular. **3.4.** Bir yabancı dili en az Avrupa Dil Portföyü B1 Genel Düzeyinde kullanarak alanındaki bilgileri izler ve meslektaşları ile iletişim kurar. **3.5.** Alanının gerektirdiği en az Avrupa Bilgisayar Kullanma Lisansı İleri Düzeyinde bilgisayar yazılımı ile birlikte bilişim ve iletişim teknolojilerini kullanır. **3.6.** Sağlık alanında toplumun ve dünyanın gündemindeki olayları/gelişmeleri izler ve değerlendirir. **3.7.** Sözel ve yazılı olarak kendini etkin ifade eder.

4: Alana Özgü Yetkinlik: 4.1. Sağlık alanı ile ilgili verilerin toplanması, yorumlanması, uygulanması ve sonuçlarının duyurulması aşamalarında ilgili disiplinlerden kişilerle iş birliği yapar ve toplumsal, bilimsel, kültürel ve etik değerlere uygun hareket eder. **4.2.** Kalite Yönetimi ve Süreçlerine uygun davranır ve katılır. **4.3.** Birey ve halk sağlığı, çevre koruma ve iş güvenliği konularında yeterli bilince sahiptir ve uygular. **4.4.** Birey olarak görev, hak ve sorumlulukları ile ilgili yasa, yönetmelik, mevzuata ve mesleki etik kurallarına uygun davranır. **4.5.** Dış görünüm, tavır, tutum ve davranışları ile topluma örnek olur. **4.6.** Sağlıklı ve hasta bireyin yapısını, fizyolojik fonksiyonlarını ve davranışlarını ve sağlık ile fiziksel ve sosyal çevre arasındaki ilişkiyi ileri düzeyde kavrama bilgisine sahiptir. **4.7.** Sağlık personeline ilişkin uygulama eğitimine katılabilme yeteneğine ve bu personelle çalışma deneyimine sahiptir. **4.8.** Programın özüne ve amacına uygun olarak planlanmış, kendi alanında nitelikli yetkililer tarafından denetlenen yerlerde klinik uygulamalar yaparak yeterli bir klinik deneyime sahiptir. **4.9.** Diğer sağlık disiplinleri ile çalışabilme deneyimine sahiptir. **4.10.** Amaca uygun program planlama, yürütme ve değerlendirmede uluslararası standartlarda mesleki otonomisini kullanır, klinik uygulamalar yapacak yeterli deneyime sahiptir

Tablo 4. Nuh Naci Yazgan Üniversitesi Hemşirelik Eğitim Programı ile HUÇEP- 2014 Uyumunu

Hemşirelik Eğitim Programı	HUÇEP- 2014
HEM 444 Hemşirelikte Araştırma	Araştırma
HEM 314 Bulaşıcı Hastalıklar Hemşireliği	Bulaşıcı Hastalıklar
HEM 114 Cinsel Sağlık	Cinsel Sağlık/Üreme Sağlığı
HEM 333 Çocuk Sağlığı ve Hastalıkları Hemşireliği	Çocuk Sağlığı ve Hastalıklarında Hemşirelik Bakımı Ağrı İlaç Uygulamaları Büyüme Gelişme Bakım

	Eleştirel Düşünme, Problem Çözme ve Karar Verme İletişim ve Kişilerarası İlişkiler
HEM 442 Hemşirelikte Öğretim	Eğitim
HEM 306 Hemşireliğe Özel Epidemiyoloji	Epidemiyoloji
HEM 303 Hemşirelikte Etik	Etik
HEM 321 Evde Bakım Hemşireliği	Evde Bakım Ağrı Bakım Eleştirel Düşünme, Problem Çözme ve Karar Verme Hemşirelik Süreci İlaç Uygulamaları İletişim Ve Kişilerarası İlişkiler
HEM 445 Halk Sağlığı Hemşireliği	Halk Sağlığı Hemşireliği Yaşlı Sağlığı Ve Bakımı Ağrı Bakım Eleştirel Düşünme, Problem Çözme ve Karar Verme Hemşirelik Süreci İlaç Uygulamaları İletişim ve Kişilerarası İlişkiler
HEM 101 Hemşirelik Esasları I HEM 122 Hemşirelik Esasları II	Hemşirelik Hemşirelik Süreci İlaç Uygulamaları İnsan Çevre Sağlık Ağrı

	<p>Aile</p> <p>Bakım</p> <p>Beslenme</p> <p>Büyüme Gelişme</p> <p>Eleştirel Düşünme, Problem Çözme ve Karar Verme</p> <p>Enfeksiyon Kontrolü</p> <p>Hasta, Çalışan Güvenliği ve Kalite Yönetimi</p> <p>İletişim ve Kişilerarası İlişkiler</p> <p>Sıvı-Elektrolit Dengesi</p>
HEM 221 Hemşirelik Bilişimi	Hemşirelik Bilişimi
HEM 103 Kendini Tanıma ve İletişim	İletişim ve Kişilerarası İlişkiler
HEM 332 Temel İlk Yardım	<p>İlk Yardım ve Acil Bakım</p> <p>Olağanüstü Durumlarda Hemşirelik Bakımı</p>
HEM 331 Doğum-Kadın Sağ ve Hast. Hem.	<p>Kadın Sağlığı ve Hastalıklarında Hemşirelik Bakımı</p> <p>Aile Planlaması (AP)</p> <p>Ağrı</p> <p>Aile</p> <p>Bakım</p> <p>Eleştirel Düşünme, Problem Çözme ve Karar Verme</p> <p>Hemşirelik Süreci</p> <p>İlaç Uygulamaları</p> <p>İletişim ve Kişilerarası İlişkiler</p>
HEM 441 Ruh Sağlığı ve Hastalıkları Hemşireliği	<p>Ruh Sağlığı ve Hastalıklarında Hemşirelik Bakımı</p> <p>Bağımlılık</p> <p>Bakım</p> <p>Eleştirel Düşünme, Problem Çözme ve Karar Verme</p>

	Hemşirelik Süreci İlaç Uygulamaları İletişim ve Kişilerarası İlişkiler
HEM 446 Hemşirelik Yönetimi	Yönetim
ANA 116 Anatomi	Anatomi
BİK 101 Biyokimya	Biyokimya
FAR 211 Klinik Farmakoloji	Farmakoloji
FZY 101 Fizyoloji	Fizyoloji
HİS 101 Histoloji	Histoloji
MİK 101 Mikrobiyoloji-Parazitoloji	Mikrobiyoloji
PAT 201 Patoloji	Patoloji
SOS 311 Sosyolojiye Giriş	Sosyoloji ve Sağlık
HEM 222 Cerrahi Hastalıkları Hemşireliği	Bakım Sıvı-Elektrolit Dengesi İletişim ve Kişilerarası İlişkiler İlaç Uygulamaları Ameliyat Öncesi, Sırası, Sonrası (Perioperatif) Bakım Sinir Sistemi Hastalıklarında Hemşirelik Bakımı Sindirim Sistemi Hastalıklarında Hemşirelik Bakımı Kalp Damar Sistemi Hastalıklarında Hemşirelik Bakımı Doku Zedelenmesi, Yara ve Bakımı Göz Sağlığı ve Hastalıklarında Hemşirelik Bakımı Kas-İskelet Sistemi Hastalıklarında Hemşirelik Bakımı Kulak Burun Boğaz (KBB) Hastalıklarında Hemşirelik Bakımı

	<p>Solunum Sistemi Hastalıklarında Hemşirelik Bakımı</p> <p>Şok</p> <p>Üriner Sistem Hastalıklarında Hemşirelik Bakımı</p> <p>Ağrı</p> <p>Eleştirel Düşünme, Problem Çözme ve Karar Verme</p> <p>Hemşirelik Süreci</p> <p>Transplantasyon</p>
HEM 223 İç Hastalıkları Hemşireliği	<p>Bakım</p> <p>Sıvı-Elektrolit Dengesi</p> <p>İletişim ve Kişilerarası İlişkiler</p> <p>İlaç Uygulamaları</p> <p>Endokrin Sistem Hastalıklarında Hemşirelik Bakımı</p> <p>Üriner Sistem Hastalıklarında Hemşirelik Bakımı</p> <p>Solunum Sistemi Hastalıklarında Hemşirelik Bakımı</p> <p>Sinir Sistemi Hastalıklarında Hemşirelik Bakımı</p> <p>Bağışıklık Sistemi Hastalıklarında Hemşirelik Bakımı</p> <p>Kalp Damar Sistemi Hastalıklarında Hemşirelik Bakımı</p> <p>Deri Sağlığı ve Hastalıklarında Hemşirelik Bakımı</p> <p>Kan Hastalıklarında Hemşirelik Bakımı</p> <p>Kanser (Onkoloji) Hemşireliği</p> <p>Ağrı</p> <p>Eleştirel Düşünme, Problem Çözme ve Karar Verme</p>

	Hemşirelik Süreci
HEM 212 Sağlığın Değerlendirilmesi	<p>Solunum Sistemi Hastalıklarında Hemşirelik Bakımı</p> <p>Sinir Sistemi Hastalıklarında Hemşirelik Bakımı</p> <p>Sindirim Sistemi Hastalıklarında Hemşirelik Bakımı</p> <p>Kulak Burun Boğaz (KBB) Hastalıklarında Hemşirelik Bakımı</p> <p>Kas-İskelet Sistemi Hastalıklarında Hemşirelik Bakımı</p> <p>Kalp Damar Sistemi Hastalıklarında Hemşirelik Bakımı</p> <p>Göz Sağlığı ve Hastalıklarında Hemşirelik Bakımı</p> <p>Ağrı</p>

Programda temel alan derslerinin yanı sıra temel tıp bilimleri ve diğer alanlardan (İletişim Becerileri, Girişimcilik, İngilizce) dersler yer almaktadır. Programın amaçları ve öğrenme çıktılarının TYYÇ ile ilişkisi sağlanmış (Tablo 3) program yeterlilikleri; ilgili program mezunlarının neleri bilebileceği, neleri yapabileceği ve nelere yetkin olabileceği belirtilmiştir. Program çıktıları Hemşirelik Eğitimi Programları Değerlendirme ve Akreditasyon Derneği (HEPDAK) çıktıları dikkate alınarak güncellenmiş ve aşağıda Tablo 5’de gösterilmiştir.

Tablo 5. Hemşirelik Program Çıktılarının HEPDAK Çıktıları ile Uyumu

Hemşirelik Program Çıktılar	HEPDAK Çıktıları
PÇ. 1- Hemşirelik alanına özgü güncel kuramsal ve uygulamalı bilgiye sahiptir.	<p>P1. Mesleki rol ve işlevleriyle ilgili temel bilgi, tutum ve beceriye sahiptir.</p> <p>P2. Hemşirelikle ilgili bilimsel ve güncel bilgiye ulaşır ve kullanır</p>
PÇ. 2- Birey, aile ve topluma hemşirelik alanında kuramsal, kanıta dayalı ve uygulamalı bilgileri kullanarak, bütüncül bir	P3. Hemşirelik bakımını, kanıta dayalı olarak hemşirelik süreci doğrultusunda uygular.

yaklaşım ile ve hemşirelik sürecini kullanarak kültüre duyarlı hemşirelik bakımı verir	
PÇ.3- Hemşirelik eğitimi, uygulama, araştırma ve yönetimi alanlarında bilişim ve bakım teknolojilerini kullanır.	P5. Bilişim ve bakım teknolojilerini hemşirelik uygulamalarında kullanır.
PÇ.4- Hemşirelik eğitimi, uygulamaları, araştırmaları ve yönetiminde insan hakları ve onuruna saygı gösterir ve ilgili mevzuata, mesleki değerlere ve etik ilkelere uygun davranır.	P4.Hemşirelik uygulamalarını etik ilkeler ve yasal düzenlemeler doğrultusunda gerçekleştirir.
PÇ. 5- Sağlık ekibinin üyeleri ve diğer disiplinlerle iş birliği içinde çalışır.	P6. Birey/aile/toplum ve sağlık bakım ekibi üyeleriyle etkili iletişim kurar ve işbirliği içinde çalışır.
PÇ. 6- Araştırmalarda yer alarak hemşireliğe özgü bilimsel bilgi üretme sorumluluğunu yerine getirir.	P7.Hemşirelik alanına ilişkin bilimsel araştırma, proje ve etkinliklerde sorumluluk alır.
PÇ. 7- Hemşirelik mesleğinin ve güvenli ve kaliteli bakımın gelişimine katkı sağlayacak etkinliklerde sorumluluk alarak yenileşime ve değişime liderlik eder.	P10.Yaşam boyu öğrenmeyi benimseyerek sürekli mesleki ve bireysel gelişimini sürdürür.
PÇ.8- Bilimsel bilgiye ulaşabilecek ve etkili iletişim kurabilecek düzeyde en az bir yabancı dili kullanır.	P 9. En az bir yabancı dili kullanarak alanındaki gelişmeleri izler ve meslektaşlarıyla paylaşır.
PÇ. 9- Kişisel ve mesleki gelişiminde, yaşam boyu öğrenme yaklaşımını benimser.	P10.Yaşam boyu öğrenmeyi benimseyerek sürekli mesleki ve bireysel gelişimini sürdürür.
PÇ. 10- Profesyonel kimliği ile meslektaşlarına ve topluma örnek olur.	P 9. En az bir yabancı dili kullanarak alanındaki gelişmeleri izler ve meslektaşlarıyla paylaşır.
PÇ. 11- Mesleki uygulamalarında eleştirel düşünme becerisini ve bilimsel sorun çözme yaklaşımını kullanır	P8. Hemşirelik uygulamalarında sorun çözme ve eleştirel düşünme becerilerini kullanır.

PÇ. 12- Mesleki uygulamalarında etkili iletişim becerilerini kullanır.	P6. Birey/aile/toplum ve sağlık bakım ekibi üyeleriyle etkili iletişim kurar ve işbirliği içinde çalışır.
--	---

Program eğitim amaçlarında, HUÇEP ve HEPDAK standartları doğrultusunda gerekli güncellemeler yapılmıştır (**Kanıt 15-16**). Mayıs ayı içerisinde takip eden yıla ait eğitim planları Bölüm öğretim üyeleri tarafından değerlendirilmiş, varsa plan değişikliği kararı gerekçesi ile birlikte, Yönetim Kurulu aracılığı ile Senato onayı almak üzere Rektörlük makamına bildirilerek tamamlanmıştır (**Kanıt 17**). Tablo 6’da Program çıktılarının güvence kriterleri, Tablo 7’de program çıktılarının programın eğitim amaçları ile uyumu, Tablo 8’de ise programın iç ve dış paydaş listesi gösterilmiştir.

Tablo 6. Hemşirelik Program Çıktıları Güvence Kriterleri

Hemşirelik Program Çıktıları	Güvence Kriterleri
PÇ. 1- Hemşirelik alanına özgü güncel kuramsal ve uygulamalı bilgiye sahiptir.	Anatomi Biyokimya Fizyoloji Mikrobiyoloji-Parazitoloji Bilgiye Ulaşma Hemşirelik Esasları I-II Histoloji Klinik Farmakoloji İç Hastalıkları Hemşireliği Patoloji Hemşirelikte Sınıflandırma Sistemleri Hemşirelik Bilişimi Sağlığın Değerlendirilmesi Cerrahi Hastalıkları Hemşireliği Geriatri Hemşireliği Hemşirelikte Etik Doğum- Kadın Sağlığı Hastalıkları Hemşireliği

	Temel İlk Yardım Evde Bakım Hemşireliği Çocuk Sağlığı ve Hastalıkları Hemşireliği Bulaşıcı Hastalıklar Hemşireliği Ruh Sağlığı ve Hastalıkları Hemşireliği Hemşirelikte Öğretim Hemşirelikte Araştırma Hemşirelikte Yönetim Adli Hemşirelik
PÇ. 2- Birey, aile ve topluma hemşirelik alanında kuramsal, kanıta dayalı ve uygulamalı bilgileri kullanarak, bütüncül bir yaklaşımla ve hemşirelik sürecini kullanarak kültüre duyarlı hemşirelik bakımı verir	Anatomi Biyokimya Fizyoloji Mikrobiyoloji-Parazitoloji Hemşirelik Esasları I-II Kendini Tanıma ve İletişim Histoloji Gelişim ve Öğrenme Klinik Farmakoloji İç Hastalıkları Hemşireliği Hemşirelikte Sınıflandırma Sistemleri Hemşirelik Bilişimi Sağlığın Değerlendirilmesi Cerrahi Hastalıkları Hemşireliği Hemşirelik Tarihi Geriatri Hemşireliği Doğum- Kadın Sağlığı Hastalıkları Hemşireliği Temel İlk Yardım Evde Bakım Hemşireliği Sosyolojiye Giriş

	Çocuk Sağlığı ve Hastalıkları Hemşireliği Bulaşıcı Hastalıklar Hemşireliği Ruh Sağlığı ve Hastalıkları Hemşireliği Hemşirelikte Araştırma Halk Sağlığı Hemşireliği Adli Hemşirelik
PÇ.3- Hemşirelik eğitimi, uygulama, araştırma ve yönetimi alanlarında bilişim ve bakım teknolojilerini kullanır.	Temel Bilgi ve İletişim Teknikleri Kullanımı Bilgisayar Uygulamaları Bilgiye Ulaşma Hemşirelik Bilişimi Sağlığın Değerlendirilmesi Cerrahi Hastalıkları Hemşireliği Evde Bakım Hemşireliği Hemşireliğe Özel Epidemiyoloji Hemşirelikte Öğretim Hemşirelikte Araştırma
PÇ.4- Hemşirelik eğitimi, uygulamaları, araştırmaları ve yönetiminde insan hakları ve onuruna saygı gösterir ve ilgili mevzuata, mesleki değerlere ve etik ilkelere uygun davranır.	Cinsel Sağlık Gönüllülük Çalışmaları Sağlık Hukuku ve Hemşirelik Hemşirelikte Etik Temel İlk Yardım Evde Bakım Hemşireliği Ruh Sağlığı ve Hastalıkları Hemşireliği Hemşirelikte Öğretim Hemşirelikte Araştırma Halk Sağlığı Hemşireliği
PÇ. 5- Sağlık ekibinin üyeleri ve diğer disiplinlerle iş birliği içinde çalışır.	Hemşirelik Esasları I Beslenmeye Giriş Kendini Tanıma ve İletişim

	Hemşirelikte Sınıflandırma Sistemleri Literatür Tarama ve Sunum Teknikleri Temel İlk Yardım Hemşireliğe Özel Epidemiyoloji Halk Sağlığı Hemşireliği Hemşirelikte Yönetim
PÇ. 6- Araştırmalarda yer alarak hemşireliğe özgü bilimsel bilgi üretme sorumluluğunu yerine getirir.	Bilgiye Ulaşma Gönüllülük Çalışmaları Literatür Tarama ve Sunum Teknikleri Evde Bakım Hemşireliği Biyoistatistik Evde Bakım Hemşireliği Hemşireliğe Özel Epidemiyoloji Hemşirelikte Araştırma
PÇ. 7- Hemşirelik mesleğinin ve güvenli ve kaliteli bakımın gelişimine katkı sağlayacak etkinliklerde sorumluluk alarak yenileşime ve değişime liderlik eder.	Hemşirelik Esasları I İç Hastalıkları Hemşireliği Gönüllülük Çalışmaları Hemşirelikte Sınıflandırma Sistemleri Evde Bakım Hemşireliği Hemşirelikte Araştırma Halk Sağlığı Hemşireliği Hemşirelikte Yönetim Sağlık Hizmetlerinde Liderlik
PÇ.8- Bilimsel bilgiye ulaşabilecek ve etkili iletişim kurabilecek düzeyde en az bir yabancı dili kullanır.	Yabancı Dil I Yabancı Dil II Yabancı Dil III Yabancı Dil IV İş Hayatı İçin İngilizce

	Mesleki Yabancı Dil I
PÇ. 9- Kişisel ve mesleki gelişiminde, yaşam boyu öğrenme yaklaşımını benimser.	Bilgiye Ulaşma Beslenmeye Giriş Yabancı Dil II Gönüllülük Çalışmaları Cerrahi Hastalıkları Hemşireliği Literatür Tarama ve Sunum Teknikleri Hemşirelikte Öğretim Halk Sağlığı Hemşireliği
PÇ. 10- Profesyonel kimliği ile meslektaşlarına ve topluma örnek olur.	Hemşirelik Esasları I-II Beslenmeye Giriş Yabancı Dil II Gönüllülük Çalışmaları Cerrahi Hastalıkları Hemşireliği Literatür Tarama ve Sunum Teknikleri Evde Bakım Hemşireliği Ruh Sağlığı ve Hastalıkları Hemşireliği Hemşirelikte Öğretim Halk Sağlığı Hemşireliği Hemşirelikte Yönetim Sağlık Hizmetlerinde Liderlik
PÇ. 11- Mesleki uygulamalarında eleştirel düşünme becerisini ve bilimsel sorun çözme yaklaşımını kullanır	Hemşirelik Esasları II Yabancı Dil II Gönüllülük Çalışmaları Hemşirelikte Sınıflandırma Sistemleri Cerrahi Hastalıkları Hemşireliği

	<p>Hemşirelik Tarihi</p> <p>Evde Bakım Hemşireliği</p> <p>Hemşireliğe Özel Epidemiyoloji</p> <p>Ruh Sağlığı ve Hastalıkları Hemşireliği</p> <p>Hemşirelikte Öğretim</p> <p>Hemşirelikte Araştırma</p> <p>Halk Sağlığı Hemşireliği</p> <p>Sağlık Hizmetlerinde Liderlik</p>
<p>PÇ. 12- Mesleki uygulamalarında etkili iletişim becerilerini kullanır.</p>	<p>Kendini Tanıma ve İletişim</p> <p>Hemşirelik Esasları II</p> <p>Yabancı Dil II</p> <p>Türk Dili I-II</p> <p>Gönüllülük Çalışmaları</p> <p>Temel İlk Yardım</p> <p>Evde Bakım Hemşireliği</p> <p>Ruh Sağlığı ve Hastalıkları Hemşireliği</p> <p>Hemşirelikte Öğretim</p> <p>Halk Sağlığı Hemşireliği</p> <p>Mesleki Yabancı Dil I</p>

Tablo 7. Program Çıktılarının Program Eğitim Amaçları ile Uyumu

Hemşirelik Program Çıktıları	Program Eğitim Amaçları
<p>PÇ. 1- Hemşirelik alanına özgü güncel kuramsal ve uygulamalı bilgiye sahiptir.</p>	<p>Sağlık ekibinin profesyonel bir üyesi olarak etkili iletişim becerilerini, kanıta dayalı bilgi ve bilişim teknolojilerini kullanabilen</p>
<p>PÇ. 2- Birey, aile ve topluma hemşirelik alanında kuramsal, kanıta dayalı ve uygulamalı bilgileri kullanarak, bütüncül bir yaklaşımla ve hemşirelik</p>	<p>Sağlıklı/hasta birey, aile ve toplumun sağlık bakım gereksinimlerini bütüncül yaklaşım ve</p>

sürecini kullanarak kültüre duyarlı hemşirelik bakımı verir	hemşirelik süreci doğrultusunda karşılayan
PÇ.3- Hemşirelik eğitimi, uygulama, araştırma ve yönetimi alanlarında bilişim ve bakım teknolojilerini kullanır.	Sağlık ekibinin profesyonel bir üyesi olarak etkili iletişim becerilerini, kanıta dayalı bilgi ve bilişim teknolojilerini kullanabilen
PÇ.4- Hemşirelik eğitimi, uygulamaları, araştırmaları ve yönetiminde insan hakları ve onuruna saygı gösterir ve ilgili mevzuata, mesleki değerlere ve etik ilkelere uygun davranır.	Hemşirelik uygulamalarında mesleki etik ilke ve değerleri gözetir
PÇ. 5- Sağlık ekibinin üyeleri ve diğer disiplinlerle iş birliği içinde çalışır.	Yaşam boyu öğrenme bilinciyle, hemşireliğin eğitim, uygulama, yönetim ve araştırma alanlarında mesleki gelişimini sürdüren
PÇ. 6- Araştırmalarda yer alarak hemşireliğe özgü bilimsel bilgi üretme sorumluluğunu yerine getirir.	
PÇ. 7- Hemşirelik mesleğinin ve güvenli ve kaliteli bakımın gelişimine katkı sağlayacak etkinliklerde sorumluluk alarak yenileşime ve değişime liderlik eder.	Sağlık ekibinin profesyonel bir üyesi olarak etkili iletişim becerilerini, kanıta dayalı bilgi ve bilişim teknolojilerini kullanabilen
PÇ.8- Bilimsel bilgiye ulaşabilecek ve etkili iletişim kurabilecek düzeyde en az bir yabancı dili kullanır.	
PÇ. 9- Kişisel ve mesleki gelişiminde, yaşam boyu öğrenme yaklaşımını benimser.	Yaşam boyu öğrenme bilinciyle, hemşireliğin eğitim, uygulama, yönetim ve araştırma alanlarında mesleki gelişimini sürdüren
PÇ. 10- Profesyonel kimliği ile meslektaşlarına ve topluma örnek olur.	
PÇ. 11- Mesleki uygulamalarında eleştirel düşünme becerisini ve bilimsel sorun çözüme yaklaşımını kullanır	Sağlıklı/hasta birey, aile ve toplumun sağlık bakım gereksinimlerini bütüncül yaklaşım ve hemşirelik süreci doğrultusunda karşılayan

PÇ. 12- Mesleki uygulamalarında etkili iletişim becerilerini kullanır.	Sağlık ekibinin profesyonel bir üyesi olarak etkili iletişim becerilerini, kanıta dayalı bilgi ve bilişim teknolojilerini kullanabilen
---	---

Tablo 8. Hemşirelik Bölümü İç ve Dış Paydaş Listesi

Paydaş Adı	İç/Dış Paydaş	Neden Paydaş
Öğrenciler	İç	Eğitim-öğretim hizmetinin temel faydalanıcıları
Akademik Personel	İç	Hizmet üretim sürecinin temel girdisi
Üniversitenin diğer Fakülte ve Bölümleri	Dış	Bölümler arası ders alma, disiplinler arası ortak yayın ve araştırma
Mezunlar	Dış	Bölüm tanıtımı, uygulama olanaklarının yaratılması, proje üretme konusunda destek sağlanması ve kurum kimliğinin oluşturulmasına yardımcı olması
İl Milli Eğitim Müdürlüğü	Dış	Eğitim, araştırma, uygulama, mezun istihdamı
Sağlık Bakanlığı	Dış	Mezun istihdamı, ortak proje alanı, beslenme politikalarının oluşturulmasına destek sağlama
İl Sağlık Müdürlüğü	Dış	Eğitim, araştırma, uygulama, mezun istihdamı, ortak proje alanı
Halk Sağlığı Müdürlüğü	Dış	Eğitim, araştırma, uygulama, mezun istihdamı, ortak proje alanı
Üniversite Hastaneleri	Dış	Eğitim, araştırma, uygulama, mezun istihdamı, ortak proje alanı
Şehir Hastanesi	Dış	Eğitim, araştırma, uygulama, mezun istihdamı, ortak proje alanı
Özel Hastaneler	Dış	Eğitim, araştırma, uygulama, mezun istihdamı, ortak proje alanı
Üniversiteler	Dış	Eğitim, araştırma, uygulama, mezun istihdamı, ortak proje alanı, öğrenci öğretim üyesi hareketliliği
Belediyeler	Dış	Eğitim, araştırma, uygulama, mezun istihdamı, ortak proje alanı
Sivil Meslek Kuruluşları	Dış	Eğitim, araştırma, uygulama
Huzurevleri	Dış	Eğitim, araştırma, uygulama
Toplum	Dış	Eğitim, araştırma, uygulama
Medya	Dış	Eğitim, tanıtım

Program Çıktılarına Ulaşma

Program çıktıları içerisinde Hemşirelik Bölümü mezunu bir öğrencinin kazanması gereken tüm bilgi, beceri ve yetkinlikler, Ders Bilgi Paketi üzerinden öğrencilere duyurulmaktadır. Eğitim planında yer alan bütün derslerin öğrenme çıktıları her bir dersin hangi program çıktılarını sağladığını gösteren matrisler hazırlanmıştır. Ders/program çıktıları ilişkisinin değerlendirilmesi kapsamında, ders bilgi paketi aracılığıyla her dersin, her bir program çıktısı üzerindeki katkı düzeyi belirlenmektedir. Bu katkı düzeyleri her yeni dönemin başında dersin sorumlu öğretim elemanı tarafından güncellenmektedir. Katkı düzeylerinin belirlenmesinde, 1-5 arasında değişen beş kademeli puanlama sistemi (**1**: En düşük, **5**: En yüksek) kullanılmaktadır (**Kanıt 18**).

Program Ders Dağılım Dengesi

Eğitim Programında toplam kredi 240 AKTS olacak şekilde zorunlu ve seçmeli dersler yer almaktadır. Bologna Süreci kapsamında zorunlu ders sayısı 36, seçmeli ders sayısı 42'dir. Her yarıyıl zorunlu dersleriyle birlikte 30 AKTS'ye tamamlayacak şekilde seçmeli derslerden tercih yapan öğrencilerimiz 4 yıllık programın sonunda toplam 24 seçmeli ders almaktadır. Dört yıllık eğitim planı içerisinde zorunlu derslerin ağırlığı %67.5, seçmeli derslerin ağırlığı %32.5'dir.

Hemşirelik Programında, Temel alan derslerinin yanı sıra Temel Tıp Bilimleri ve diğer alanlardan (Sosyal Bilimler, Mühendislik, İngilizce) dersler yer almaktadır. Temel alan derslerinin AKTS toplamı 108, temel tıp bilimleri derslerinin AKTS toplamı 26, diğer alan derslerinin AKTS toplamı ise 28'dir. Programda yer alan derslerin uygulama saatleri programın yaklaşık yarısını oluşturmaktadır. Uygulamaların büyük çoğunluğu temel meslek dersleri kapsamındadır. Teorik ve uygulama derslerini alan öğrenciler, hemşirelik mesleği için gerekli ilke, kavram, bilgi ve becerileri kazanıp geliştirmektedir.

Uygulama yapılan kurum ve kuruluşlar:

Öğrencilerimiz Sağlık Bilimleri Fakültesinin Erciyes Üniversitesi, Kayseri Şehir Hastanesi, İl Sağlık Müdürlüğü ve İl Millî Eğitim Müdürlüğü, Kayseri Büyükşehir Belediyesi, Melikgazi ve Kocasinan Belediyeleri ile protokoller çerçevesinde bu alanlarda uygulamalarını gerçekleştirmektedir. 2019-2020 Eğitim Öğretim Yılı Güz Yarıyılında uygulama yapılan yerler Tablo 9'de gösterilmiştir. Ancak COVID-19 Pandemisi nedeniyle Mart 2020 tarihinden itibaren uygulamalar sahada gerçekleştirilememiş, ödev, proje, vaka takdimi şeklinde yürütülmüştür.

Tablo 9. Uygulama Yapılan Kurumlar

Güz Yarıyılı Dersleri	Uygulama Alanları
Hemşirelik Esasları I	Uygulama ve Simülasyon Laboratuvarı
İç Hastalıkları Hemşireliği	Kayseri Şehir Hastanesi
Doğum- Kadın Sağlığı Hastalıkları Hemşireliği	Kayseri Şehir Hastanesi
Halk Sağlığı Hemşireliği	Boztepe Semt Konağı Boztepe İlköğretim Okulu Sancaktepe Aile Sağlığı Merkezi Toplum Ruh Sağlığı Merkezi Huzurevi
Bahar Yarıyılı Dersleri*	
Hemşirelik Esasları II	Uygulama ve Simülasyon Laboratuvarı
Çerrahi Hastalıkları Hemşireliği	Covid-19 nedeni ile uygulamaya çıkılamamıştır.
Çocuk Sağlığı ve Hastalıkları Hemşireliği	Kayseri Şehir Hastanesi Çocuk Kliniklerinde 1 hafta uygulama yapılmış sonra Covid-19 salgını nedeni ile devam edilememiştir.
Ruh Sağlığı ve Hastalıkları Hemşireliği	Kayseri Şehir Hastanesi ve Kayseri Devlet Hastanesi Ruh Sağlığı Kliniklerinde ve Toplum Ruh Sağlığı Merkezinde 1 hafta uygulama yapılmış sonra Covid-19 salgını nedeni ile devam edilememiştir.

* *Uygulaması yapılamayan dersler salgın süresince ödev, proje, vaka takdimi şeklinde yürütülmüştür.*

Ölçme ve Değerlendirme

Öğrencilerin derslerdeki ve diğer etkinliklerdeki başarılarının değerlendirme ölçütleri Nuh Naci Yazgan Üniversitesi, Önlisans ve Lisans Eğitim-Öğretim ve Sınav Yönetmeliğine göre yapılmaktadır. Ölçme ve değerlendirmenin sürekliliği çoklu sınav olanakları; klinik/saha uygulamaları, laboratuvar çalışmaları, ödev, proje gibi yöntemlerle sağlanmaktadır. Ders kazanımlarına ve eğitim türlerine (örgün, uzaktan, karma) uygun sınav yöntemleri planlamakta ve uygulanmaktadır. Temel meslek derslerinin uygulamaları HUÇEP'in belirlediği standartlar dikkate alınarak 7 farklı alanda (Hemşirelik Esasları, İç Hastalıkları Hemşireliği, Cerrahi Hastalıkları Hemşireliği, Doğum- Kadın Sağlığı Hastalıkları Hemşireliği, Çocuk Sağlığı ve Hastalıkları Hemşireliği, Ruh Sağlığı ve Hastalıkları Hemşireliği, Halk Sağlığı ve Hastalıkları Hemşireliği dersleri öğretim elemanı gözetiminde asgari 1540 saat olarak laboratuvar çalışması, klinik/saha uygulaması şeklinde yapılmaktadır. **(Kanıt 14).**

Uygulama dersleri kapsamında; her uygulama için uygulama içeriğine uygun olacak şekilde değerlendirme formları bulunmaktadır **(Kanıt 19)**. Uygulamalı derslerde yapılan vaka

sunumları için ‘Bakım planı’ formu (**Kanıt 20**), öğrencilerin becerilerini ve uygulamaların izlemek ve değerlendirmek için derslerin içeriğine uygun formlar kullanılmak ve öğrenciler bireysel çalışma dosyaları ile tüm etkinliklerini teslim etmektedir (**Kanıt 21-22**). Pandemi sürecinde ise 2019-20 bahar yarıyılında ölçme ve değerlendirme sürecinin etkin işleyebilmesi amacıyla sınavlar ve uygulamalar ödev, proje, rapor şeklinde yapılmıştır. 2020 güz yarıyılında ise iyileştirme sağlanarak tüm derslerin ara sınav ve final sınavları MOODLE-TEAMS üzerinden yapıp değerlendirilmiştir.

Öğrenci Merkezli Öğrenme, Öğretme ve Değerlendirme

Dersin öğrenme kazanımlarının/çıktılarının gerçekleştirilmesi için öğrenme-öğretme süreçlerinde öğrencilerin yaparak yaşayarak öğrenmesini sağlayan yaklaşımlar, yöntem-teknikleri ve öğretim teknolojilerini kullanarak aktif öğrenme uygulamaları gerçekleştirilmektedir. Hemşirelik eğitimi, HUÇEP’e göre teorik ve uygulamalı olarak yapılmaktadır. Buna bağlı olarak dersin niteliğine göre sunum/anlatım, bağımsız öğrenme (okuma, araştırma), tartışma, proje/ödev, küçük grup çalışmaları, laboratuvar çalışmaları (ya da uygulamaları), klinik ve sahada öğrenme, demonstrasyon yaparak öğrenme, vaka çalışması, materyal geliştirme, sanal simülasyonlar, senaryo temelli simülasyon, beyin fırtınası, soru-cevap gibi eğitim yöntem ve teknikleri kullanılmaktadır. Her ders için hangi eğitim yönteminin kullanıldığına ders bilgi paketinde yer verilmektedir.

Her dönem sonunda öğrencilere, almış oldukları dersler için; “Öğrenci Memnuniyet Anketleri” uygulanmaktadır. Anketlerin analiz sonuçlarına göre, ders sorumluları tarafından iyileştirme çalışmaları gerçekleştirilmektedir. Ayrıca öğrencilerle toplantılar yapılarak geri bildirimleri alınmaktadır. Bunun için her eğitim-öğretim dönemi sonunda Bölüm Kurulunda iyileştirme önerileri gündeme alınmakta ve değerlendirilmektedir (**Kanıt 23- 24**).

B.2. Öğrenci Bilgileri

Hemşirelik Bölümünde 2019-2020 eğitim öğretim yılında toplam 208 öğrenci eğitim görmüştür. Öğrencilere ait bilgiler Tablo 10-15’de gösterilmiştir.

Tablo 10: Öğrencilerin Taban ve Tavan Puanları

	Taban puan	Tavan puanı	Başarı sırası min	Başarı sırası max
Hemşirelik (%50 İndirimli)	309,99785	352,81770	230.940	154.984
Hemşirelik (Burslu)	357,77762	417,38864	148.122	83.236

Tablo 11: Öğrenci Kontenjanları ve Doluluk Oranları

	Toplam kontenjan	Toplam yerleşen	Toplam kayıt	Doluluk oranı
Hemşirelik (%50 İndirimli)	42	42	42	%100
Hemşirelik (Burslu)	8	8	8	%100

Tablo 12: Öğrenci Sayıları ve Sınıflara Göre Dağılımı

Hemşirelik Bölümü	Öğrenci Sayıları
1. Sınıf	50
2. Sınıf	51
3. Sınıf	49
4.Sınıf	58
Toplam	208

Tablo 13: Bursluluk Oranı

Hemşirelik Bölümü	Öğrenci Sayıları
Burslu	28
%75 Burslu	2
%50 Burslu	154
%25 Burslu	23
Ücretli	1
Toplam	208

Tablo 14: Yatay ve Dikey Geçiř ve Çift Anadal Bilgileri

Hemřirelik Bölümü	Öğrenci Sayıları
Yatay geçiř ile gelen	6
Dikey geçiř ile gelen	5
Programda Çift Anadal yapan	0
Bařka Programda Çift Anadal yapan	16

Tablo 15: Onur ve Yüksek Onur Belgesi Alan Öğrenci

Hemřirelik Bölümü	Öğrenci Sayıları (Güz/Bahar)
Onur belgesi alan	13/130
Yüksek onur belgesi alan	0/9
Toplam	13/139

B.3. Akademik Danıřmanlık

Bölümün öğretim üye ve elemanlarının yürüttüğü danıřmanlık hizmetleri içinde öğrencilerin eğitim-öğretim ortamına uyumlarını kolaylařtırmak, eğitim çalıřmalarına yön vermek, rehberlik etmek, etkin öğrenme davranıřı geliřtirmelerine yardımcı olmak, mesleki geliřmelerini ve yařam boyu öğrenmelerini desteklemek yer almaktadır.

Üniversitemizin kalite politikası dođrultusunda Sađlık Bilimleri Fakültesi Kalite Komisyonu tarafından Danıřmanlık Tanımlı Süreci belirlenmiř ve Fakülte Yönetim Kurulu kararı ile güvence altına alınmıřtır (**Kanıt 25**). Bu dođrultuda her dönemin bařında ve dönem içinde Bölümde danıřmanlık deđerlendirme formları doldurulmakta ve arřivlenmektedir. Formun ve tutanađın bir örneđi ekte verilmiřtir (**Kanıt 26**).

B.4.Öğretim Elemanları

Bölümde 1 profesör, 4 doktor öğretim üyesi, 3 arařtırma görevlisi bulunmaktadır. Öğretim elemanları, eğitim programlarının yürütülmesinin yanı sıra; bilimsel arařtırma yapma, öğretim elemanı-öğrenci iletiřimi, öğrenci danıřmanlıđı, Üniversiteye hizmet ve mesleki geliřim hizmetlerinin yerine getirilmesi gibi konularda da etkindir.

Öğretim elemanının eğitim faaliyetlerine yönelik teşvik ve ödüllendirme:

Birimde, öğretim elemanların niteliğini geliştirmek için öğretim elemanlarına alanlarına özgü kitaplar alınmaktadır.

Öğretim elemanlarımız, uzaktan eğitim sürecini yönetebilmek ve akreditasyona hazırlanabilmek için Yükseköğretim Kalite Kurulu (YÖKAK), SABAK ve Sağlık Bilimleri Dekanlar Konseyi (SABDEK) tarafından verilen Uzaktan Eğitim Yetkinlik eğitimine katılmışlardır (**Kanıt 27-32**).

Fakültemizde, yıllık olarak akademik değerlendirme form puanlarına göre birinci kişiye şilt, ikinci ve üçüncü kişiye teşekkür belgesi verilmektedir.

Öğretim elemanı başına ders yükü ve öğrenci dağılımı

Öğretim elemanı başına öğrenci sayısı	
1. sınıf	10
2.sınıf	10
3.sınıf	9
4.sınıf	12
Ders yükü	17.2

Tablo 17. Öğretim elemanlarının gerçekleştirdiği bilimsel çalışma sayıları

Bilimsel çalışmalar	Sayı
Yayın sayısı	7
Projeler	1
Poster, bildiri	1
Bilimsel etkinlik	3
Yayımlanan kitap/kitap bölümü	1

Tablo 18. Sosyal ve Kültürel faaliyetler

Tarih ve Faaliyeti Gerçekleştiren Öğretim Elemanı	Etkinlik Açıklaması
11.08.2020 Dr. Öğr. Üyesi Didem KAYA, Arş. Gör. A. Tuğba YILDIZ	Hemşirelik Bölümü Üzerine Sohbet II https://www.instagram.com/p/CDv5uuPFv1t/
10.08.2020 Dr. Öğr. Üyesi Zeliha KAYA ERTEN Hilmi ATIÇ, Nimet SAĞNAK	Mezunlarla Sohbet https://www.instagram.com/p/CDt843R17LI/
10.08.2020 Prof. Dr. Hülya UÇAR, Dr. Öğr. Üyesi Zeliha KAYA ERTEN	Hemşirelik Bölümü Üzerine Sohbet I http://hem.nny.edu.tr/?p=event&id=1456
25.11.2020 Dr. Öğr. Üyesi Zeliha KAYA ERTEN	Meslektaş Buluşması Toplantısı - “Her Şey Hayalimdeki Gibi” http://hem.nny.edu.tr/?p=news&id=962

Tablo 19. Dış kurumdan davet edilen öğretim üyelerinin ders yükü

Dersin adı	Öğretim üyesi	Ders saati
EGT 101 Gelişim Öğrenme	Doç. Dr. Mustafa GÜÇLÜ	2
HEM 441 Ruh Sağlığı ve Hastalıkları Hemşireliği	Doç. Dr. Figen İNCİ	4
HİS 101 Histoloji	Prof. Dr. Birkan YAKAN	2
YD 111 Yabancı Dil I	Melike İPŞİRLİ	4
YD 211 Yabancı Dil III	Kadriye Nur SAYKI	3
YD 112 Yabancı Dil II	Melike İPŞİRLİ	4
HEM 103 Kendini Tanıma ve İletişim	Doç. Dr. Figen İNCİ	2
YD 212 Yabancı Dil IV	Melike İPŞİRLİ	3
TD 202 Türk Dili II	Öğr. Gör. Süleyman AYDIN	2
TD 201 Türk Dili I	Öğr. Gör. Süleyman AYDIN	2
HEM 215 Geriatri Hemşireliği	Prof. Dr. Elçin BALCI	2
BİS 302 Biyoistatistik	Prof. Dr. Ahmet ÖZTÜRK	3
ATA 301 Atatürk İlkeleri ve İnkılap Tarih	Öğr. Gör. İbrahim BOZBIYIK	2
ATA 302 Atatürk İlkeleri ve İnkılap Tarihi	Öğr. Gör. İbrahim BOZBIYIK	2
HEM 314 Bulaşıcı Hastalıklar Hemşireliği	Doç. Dr. İskender GÜN	2
HEM 306 Hemşireliğe Özel Epidemiyoloji	Doç. Dr. İskender GÜN	2
MİK 101 Mikrobiyoloji-Parazitoloji	Dr. Öğr. Mustafa Öner KÜÇÜK	3
PAT 201 Patoloji	Uzm. Dr. Ebru AKAY	2

FAR 211 Klinik Farmakoloji	Dr. Öğr. Üyesi Ayşe Kübra KARABOĞA ARSLAN	3
YD 311 Yabancı Dilde Okuma ve Konuşma	Neslihan YILMAZ	2
SOS 311 Sosyolojiye Giriş	Prof. Dr. Fevziye ÇETİNKAYA	2
HEM 401 Ruh Sağlığı ve Hastalıkları Hemşireliği	Doç. Dr. Figen İNCİ	17
YD 411 Mesleki Yabancı Dil I	Melike İPŞİRLİ	2
BİL 116 Bilgisayar Uygulamaları	Doç. Dr. Mehmet TANRIVER	2

Tablo 20. Diğer Fakültelerden Gelen Öğretim Elemanlarında Aranılan Kriterler

Dersin Adı	Öğretim üyesi ve özellikleri
Gelişim Öğrenme	Prof.Dr. Mustafa GÜÇLÜ Eğitim Fakültesi Eğitim programında doktora yapmış olmak
Histoloji	Prf. Dr. Birkan YAKAN Tıp Fakültesi Histoloji Anabilim Dalı'nda doktora yapmış olmak
Geriatri Hemşireliği	Prof. Dr. Elçin BALCI Tıp Fakültesi Halk Sağlığı Anabilim Dalı'nda doktora yapmış olmak
Biyoistatistik	Prof. Dr. Ahmet ÖZTÜRK Biyoistatistik Anabilim Dalı'nda doktora yapmak
Bulaşıcı Hastalıklar Hemşireliği	Doç. Dr. İskender GÜN Tıp Fakültesi Halk Sağlığı Anabilim Dalı'nda doktora yapmış
Hemşireliğe Özel Epidemiyoloji	Doç. Dr. İskender GÜN Tıp Fakültesi Halk Sağlığı Anabilim Dalı'nda doktora yapmış
Temel Bilgi ve İletişim Teknikleri Kullanımı	Dr. Öğr. Üyesi Kamuran ARI Daha önce bilgisayar uygulamalarına ilişkin ders vermiş olmak
Biyokimya	Tıp Fakültesi Biyokimya Anabilim Dalı'nda doktora yapmış
Mikrobiyoloji-Parazitoloji	Dr. Öğr. Mustafa Öner KÜÇÜK Tıp Fakültesi Mikrobiyoloji doktora yapmış olmak
Anatomi	Dr. Ayşe ÖMERLİ

	Tıp Fakültesi Anatomi Anabilim dalı doktorası olmak
Fizyoloji	Dr. Öğr. Üyesi Cihangir AÇIK Tıp Fakültesi Fizyoloji Anabilim Dalı'nda doktora yapmış olmak
Patoloji	Uzm. Dr. Ebru AKAY Tıp Fakültesi Patoloji Anabilim Dalı'nda doktora yapmış olmak
Klinik Farmakoloji	Dr. Öğr. Üyesi Ayşe Kübra KARABOĞA ARSLAN Eczacılık Fakültesi Farmakoloji alanında doktora yapmış olmak
Sağlık Ekonomisi	Prof. Dr. Emine KILAVUZ İktisat alanında doktora yapmış olmak
Sosyolojiye Giriş	Prof. Dr. Fevziye ÇETİNKAYA Sosyoloji alanında lisans mezunu olmak
Ruh Sağlığı ve Hastalıkları Hemşireliği	Doç. Dr. Figen İNCİ Ruh Sağlığı ve Hastalıkları Hemşireliği Anabilim Dalı'nda doktora yapmış olmak
Bilgisayar Uygulamaları	Doç. Dr. Mehmet TANRIVER Bulunduğu Üniversite/Fakülte/Bölümde bilgisayar derslerini veriyor olmak

B.5. Öğrenme ortamı

Hemşirelik Bölümü müfredatında yer alan temel meslek derslerine ilişkin laboratuvar çalışmaları gerçek ortama en yakın koşullarda düzenlenmiş laboratuvarlarda gerçekleştirilmektedir.

Temel Beceri Laboratuvarı

Temel beceri laboratuvarı, hasta odası şeklinde düzenlenmiş 4'er yataklı 2 hasta ünitesinden oluşmaktadır.

Temel Beceri Laboratuvarında, temel hemşirelik becerileri, ilk yardım ve acil bakım becerileri, pediatrik hastalara yönelik temel bakım becerileri, gebe takibi ve doğum eylemine yönelik becerileri gerçekleştirmek üzere, aynı anda 80 öğrenci ile uygulama yapmaya olanak verecek simüatörler, maketler ve öğrencilerin gerçek ortamda uygulamaları gerçekleştiren kullanabilecekleri tüm sarf ve diğer demirbaş malzemeler mevcuttur.

Temel Hemşirelik Beceri Eğitimi

Laboratuvarda ikisi bilgisayar destekli, basit senaryolarla simüle etmeye elverişli manken olmak üzere tüm temel becerileri gerçekleştirmeye hizmet eden toplam 7 manken bulunmaktadır. Bu mankenler üzerinde aşağıdaki tüm uygulamalar gerçekleştirilebilmektedir.

- NG tüp yerleştirme, NG ile ilaç uygulama, gastrik lavaj ve gavaj.
- Oral ve nasal entubasyon, aspirasyon
- Endotrakeal tüp takma ve aspirasyon işlemi

- Trakeostomi bakımı ve trakeal aspirasyon.
- Göğüs tüpü bakımı
- Oksijen tedavisi
- Enjeksiyon uygulamaları (IV eğitim kolu: peripheral intravenöz tedavi, Antekübital fossa ve el üzerinden ven girişi, kalça, uyluk bölgesi ve deltoid kasa enjeksiyon uygulaması)
- Lokal ilaç uygulama (göz, kulak, solunum, rektum, vajina)
- Mesane kateterizasyonu (kadın ve erkek hastada) ve irrigasyonu
- Yara bakımı
- Gastrostomi bakımı ve gavaj
- Kolostomi, ileostomi ve suprapubk sistotomi bakımı
- Lavman uygulaması
- Hijyen uygulamaları (ağız bakımı, saç banyosu, vücut banyosu, ayak bakımı vb)
- ROM egzersizleri ve farklı pozisyonlar verme

Bilgisayar destekli simülatörlerde yukarıdaki becerilere ek olarak;

- Kan basıncı, nabız ve solunum değerlerini değiştirebilme,
- Korotkoff seslerini veren kan basıncı ölçümü,
- Brakial ve radial nabız alma,
- Oskültasyonla akciğer seslerini ve bağırsak seslerini değerlendirme becerileri gerçekleştirilebilmektedir.

Temel beceri laboratuvarında yukarıdaki simülatörlere ek olarak, kan basıncı ölçümü, enjeksiyon uygulamaları (intramüsküler, intravenöz, subkütan, intrakütan enjeksiyon), intravenöz sıvı tedavisi, periferik vasküler kateter bakımı, port aracılığı ile sıvı tedavisi ve port bakımı, mesane kateterizasyonu, trakeostomi bakımı ve aspirasyonu, lavman uygulaması, nazogastrik/orogastrik sonda uygulaması, gavaj, lavaj, lavman uygulamalarını gerçekleştirmek için parça maketler, infüzyon pompası ve nütrisyon pompası mevcuttur.

İlk Yardım ve Acil Bakım Eğitimi

Biri yarım boy yetişkin CPR eğitim ve uygulama simülatörü olmak üzere 6 adet yetişkin ve çocuk CPR maketi, monitör, oksijen konsantratörü, aspiratör ve gerekli diğer tüm malzemeler mevcuttur.

Pediyatrik Beceri Eğitimi

Laboratuvarda 2 adet yenidoğan, bir adet 1-3 yaş ve bir adet 9-10 yaş olmak üzere 4 çocuk simülatörü bulunmaktadır. Bebek ve çocukların büyüme gelişmelerinin takibine ve bakımına yönelik gerekli tüm malzemeler laboratuvarda mevcuttur. Çocuk simülatörler üzerinde aşağıdaki beceriler gerçekleştirilebilmektedir.

- Fontanellerin ve testislerin palpasyonu
- Femoral, gluteal bölgelere intramüsküler ve intrakütan enjeksiyon uygulaması
- Hijyenik uygulamalar
- Ağız ve diş bakımı (diş ve dile sahip hareketli çene)

- Trakeotomi uygulamaları
- Mesane kateterizasyonu
- Lavman uygulamaları
- N/G Sonda uygulama, N/G ile besleme ve mide lavaj

Gebe Takibi Ve Doğum Becerileri Eğitim

Gebe takibi ve Doğum eylemi ile ilgili becerilerin simülasyonu için laboratuvarında 1 adet naternal ve neonatal doğum simülatörü, leopold manevrası palpasyon modülü ve pelvik kemiği baş modül maketi bulunmaktadır.

Bu simülatörlerle öğrencilerin doğum öncesi, sırası ve sonrası tam bir doğum eylemi gerçekleştirebilmeleri, gebe takibini simüle etmeleri mümkün olmaktadır.

Simülasyon Merkezi

Yüksek gerçeklikli, bilgisayar üzerinde senaryo oluşturularak vaka yönetiminin gerçekleştirilebileceği eş zamanlı/kayıttan izleme, gözlem yapma, değerlendirme olanağı sağlayan Simülasyon Merkezinin altyapı özellikleri aşağıda yer almaktadır.

Merkez Altyapısı:

- 2 Adet Hasta Muayene Odası,
- 2 Adet Hasta Odası
- 1 Adet Yetişkin İnsan Bakım Simülatörü: Bilgisayar üzerinde senaryo oluşturma programı ile önceden ya da yeni oluşturulan senaryolarla vaka yönetimini uygulama özelliğine sahip)
- 1 Adet manuel, orta gerçeklikli doğum simülatörü (Beceri laboratuvarında da kullanılmaktadır)
- 1 Adet Yenidoğan bebek maketi (Beceri laboratuvarında da kullanılmaktadır)
- 1 Adet 9 yaş çocuk maketi (Beceri laboratuvarında da kullanılmaktadır)
- 2 Gözlem Odası: hasta ve görüşme odalarının tek taraflı ayna ile izlenebileceği ve ses sistemi ile simülasyonların yönlendirileceği odalardır (bir gözlem odasından iki hasta odası izlenebilmektedir).
- Ses ve Kamera Kayıt Sistemi: Muayene ve hasta odalarında simülasyonları yönetme, izleme ve değerlendirme amacıyla oluşturulmuştur.
- Debriefing Odası: 20 kişilik Çözümleme oturumlarının yapılması, simülasyon merkezinde gerçekleştirilen uygulamaları eş zamanlı/tekrarlı izlemek amacıyla kullanılmaktadır.
- Monitör: Debriefing odasında simülasyon merkezinde gerçekleştirilen uygulamaları eş zamanlı/tekrarlı izlemek amacıyla kullanılmaktadır.

- Kayıt cihazı: Hasta odalarında gerçekleştirilen aktivitelerin kayıt edilmesi sağlanmaktadır.
- İnternet bağlantısı: Eş zamanlı sınıf ortamında da simülasyon merkezinde gerçekleştirilen uygulamaların izlenmesine olanak vermektedir.

Simülasyon merkezinde bulunan insan bakım simülatörü ile temel hemşirelik becerilerinin yanı sıra aşağıdaki uygulamalar gerçekleştirilebilmektedir.

1. Aşağıda yer alan beceriler gerçeğe en yakın koşullarda uygulanabilmektedir.
 - Gerçek sıvılarla göze ve kulağa ilaç uygulaması ve irrigasyon
 - Nazofaringeal hava yollarının yerleştirilmesi, burun kanülü ve N/G sonda yerleştirilmesi
 - Gerçekçi ağız ve diş bakımı
 - Oral yolla endotrakeal tüp ve gastrik besleme tüpü uygulama ve bakımı .
 - Trakeostomi bakımı ve gerçek sıvılarla trakeostomi aspirasyonu
 - Göğüs tüpü bakımı
 - Balon-valf maskesi (BVM) ile ventilasyon gerçekçi göğüs iniş kalkışları ile oksijen tedavisi
 - Gerçek sıvılarla gastrik lavaj ve gavaj
 - Manken üzerinden karotid nabızı, brakial ve radyal nabız ölçümü
 - EKG ritim alma
 - Gerçek sıvılarla ostomi bakımı ve irrigasyonu
 - Gerçek sıvılarla geri dönüşlü üriner kateterizasyon uygulaması
 - Gerçek sıvılarla lavman uygulaması.
 - Deltoid, gluteal ve vastus lateralis kasları yoluyla IM enjeksiyon ve ilaç uygulaması , kolda IV enjeksiyon uygulaması
2. Simülatör üzerinde, aşağıdaki ses ve ritim özelliklerine göre hasta değerlendirmesi yapılabilmektedir.
 - Çeşitli kalp sesleri, ritimleri ve volümleri
 - Programlanabilir EKG
 - Çeşitli akciğer sesleri ve kontrol edilebilir solunum sayısı
 - Programlanabilir kan basıncı kolu ile üretilen Korotkoff sesleri
 - Çeşitli programlanabilir bağırsak sesleri
 - Yazılımda üretilebilen farklı sesler

- konuşma özelliği sayesinde simülatör ve uygulayıcı arasındaki iki yönlü iletişim
3. Simülatör bilgisayar sisteminde yazılım olarak hazır bulunan aşağıdaki senaryolarla ya da farklı senaryolar oluşturabilme olanağı sayesinde gerçek ortamda karşılaşılabilecek vakalar deneyimlenebilmektedir.
- Kronik kalp yetmezliği
 - Özofagial varislerde sekonder gastrointestinal kanama
 - Becerilerin validasyonu
 - Evde bakım hastasında astım yönetimi
 - Komplikasyonları olan hastanın postoperatif bakımı: Pnömoni
 - Hipoksi durumunda aspirasyon ve trakeostomi bakımı
 - Kalçası yerine yerleştirilen hastanın değerlendirilmesi
 - Rüptüre divertikül bulunan hastanın postoperatif bakımı
 - Nöbet bozukluğu ve orta derecede öğrenme güçlüğü olan hastanın değerlendirilmesi
 - DNR orderına sahip bir hastada demans ve idrar yolu enfeksiyonu

B.6. Engelsiz Üniversite

Bölümümüzde bulunan bir engelli öğrencinin gereksinimleri eğitime başladığı günden itibaren tespit edilmiştir. Ayrıca öğrencinin talebi üzerine MOODLE üzerinden yapılan sınavlarda ek süre tanınmıştır. (**Kanıt 33**).

B.7. Psikolojik danışmalık ve kariyer hizmetleri

Bu kapsamda herhangi bir etkinlik gerçekleştirilememiştir.

B.8. Mezun izleme sistemi

Bir öğrencinin öğrenimini başarı ile bitirebilmesi için genel not ortalamasının en az 2.00/4.00 olması ve eğitim-öğretim planındaki en az 240 AKTS'yi tamamlaması ve eğitim-öğretim planında belirtilen tüm zorunlu dersleri ve her dönem en az bir seçmeli dersi alarak, başarması zorunludur.

Mezuniyet yeterliliğine karar verme yöntemlerinin güvenilirliği (mezuniyet koşulları)

Öğrencilerin ders, sınıf ve okul bitirme koşulları, almaları gereken krediler, devam ve devamsızlık süresi, tamamlamaları gereken teorik ders ve uygulama süresi vb. gibi koşullar "Nuh Naci Yazgan Üniversitesi Ön Lisans ve Lisans Eğitim-Öğretim Yönetmeliği" ile güvence altına alınmıştır. İlgili yönetmelik Fakültemiz web sayfasında yayınlanmıştır

Mezuniyet aşamasına gelen öğrencilerin durumları ve transkriptleri Öğrenci İşleri Daire Başkanlığı'ndan Dekanlığa üst yazı ile gönderilmektedir. Bölüm Başkanlığı aracılığı ile mezun durumdaki öğrencilerin belgeleri Mezuniyet Tetkik Komisyonuna iletilerek, mezuniyetlerinin uygunluğunun incelenmesi istenmektedir (**Kanıt 34**). İnceleme sonucunda öğrencinin mezun olup olamayacağına kararı ile Fakülte Dekanlığına bildirilmektedir. Dekanlık tarafından mezuniyetleri onaylanan öğrencilerin bilgileri Öğrenci İşleri Daire Başkanlığı'na gönderilerek, öğrencilerin ilişik kesme işlemleri Bölüm Başkanlığı'na bildirilmektedir. Bölüm başkanlığı tarafından ilişiki kesilen öğrenciler e-devlet sistemi üzerinden elektronik imza ile geçici mezuniyet belgesi alabilmektedir.

Mezunların KPPS Başarı durumu

Nuh Naci Yazgan Üniversitesi Hemşirelik Bölümü, 2020 YKS Kılavuzu KPSS-1 Sıralamasına göre, 68,287 puan ile vakıf üniversiteleri arasında altıncı sırada yer almaktadır.

Mezun çalışma durumu

Mezunlarımızın istihdam durumunu analiz etmek için her yıl, oluşturduğumuz iletişim ağlarımızda anket uygulaması yapılmaktadır. 2020 anket sonuçlarına göre mezunlarımızın %78.3'ü aktif olarak bir işte çalışmaktadır. Çalışan kurumlar arasında; Devlet Hastaneleri, Üniversite Hastaneleri ve Özel Hastaneler çoğunluktadır. Mezunlarımızın %2.4.'ü lisansüstü eğitime devam etmektedir (**Kanıt 35**).

Mezunların Program Çıktılarını Değerlendirme Durumu

Bu kapsamda herhangi bir çalışma gerçekleştirilememiştir. 2021 yılı için çalışmalara başlanmıştır.

C. Araştırma-geliştirme

Araştırma Performansının İzlenmesi ve İyileştirilmesine İlişkin Çalışmalar

Bölümde Ar-Ge faaliyeti gerçekleştiren ve bu kapsamda hizmet sunan ve destek veren birim

bulunmamaktadır. Ancak, çeşitli araştırma faaliyetleri kurum içi/kurum dışı farklı disiplinler ile işbirliği içinde, Üniversitemizdeki mevcut BAP ve TÜBİTAK aracılığı ile yürütülmektedir. Öğretim elemanları danışmanlığında öğrencilerin araştırma geliştirme projelerine başvurularını teşvik edilmektedir.

Araştırma Kaynakları

Öğretim elemanları yayımladıkları makalelere, yurtiçi ve yurt dışı kongrelere Nuh Naci Yazgan Üniversitesi Bilimsel Faaliyetlerin Teşvik Edilmesi Esaslarına göre teşvik alabilmektedirler.

Öğretim Elemanı Performans Değerlendirilmesi

Öğretim elemanlarının yıl içerisinde gerçekleştirdikleri faaliyetlerine yönelik olarak akademik değerlendirmesi Fakülte Dekanlığı tarafından yıllık olarak Rektörlüğe bildirilen akademik etkinlik değerlendirme formları ile yapılmaktadır. En yüksek puana sahip öğretim üyesi şilt ile 2.ve 3. en yüksek puan alanlar ise teşekkür belgesi ile teşvik edilmektedir.

D. Toplumsal Katkı

Birimimizde yapılan araştırma sonuçlarının bölgesel/ulusal düzeyde ve araştırma örneğini oluşturan gruba, sosyo-kültürel ve ekonomik katkısı olmaktadır. Fakültemizde yürütülen araştırma ve projeler kapsamında verilen eğitimler, girişimler toplumun sağlığının korunması ve geliştirilmesine katkı sağlamaktadır.

E. Yönetim Sistemine Ait Bilgiler

Yönetim sistemine ait bilgiler (Fakülte ve Yönetim ve Bölüm Kurul kararları) ve Dekanlığa ait bilgiler Fakülte sekreterliğinde arşiv odasında fiziki ortamda muhafaza edilmekte, Bölüme ait bilgiler ise Bölüm Başkanlığı tarafından Elektronik Belge Yönetim Sistemi (EBYS) ile izlenmekte ve güvence altına alınmaktadır.

Yönetim İç Denetimi

Öğretim elemanlarının yıllık izin, rapor, ücretsiz izin, doğum, evlilik, ölüm izinlerinin takibi Fakülte sekreterliği aracılığı ile Üniversite Mali İşler Daire Başkanlığı tarafından takip edilmekte; akademik faaliyetlere katılım sayısı öğretim elemanlarının doldurduğu görev

onay formlarına istinaden genel sekreterlik tarafından izlenmekte; derslere giriş çıkışların takibi, telafi derslerinin yapılma durumlarının izlenmesi Bölüm Başkanı ve Fakülte sekreterliği tarafından izlenmektedir. Akademik performansı ve ders sorumlusu değerlendirme sonuçları da Dekanlık tarafından takip edilmektedir.

İÇ KONTROL GÜVENCE BEYANI

Bu raporda yer alan faaliyetlerin, bilgilerin güvenilir, tam ve doğru olduğunu, raporlanmayanların ise idarenin menfaatine zarar veren herhangi bir husus hakkında bilgim olmadığını beyan ederim.

10 Mart 2021

Prof. Dr. Hülya UÇAR

Bölüm Başkanı